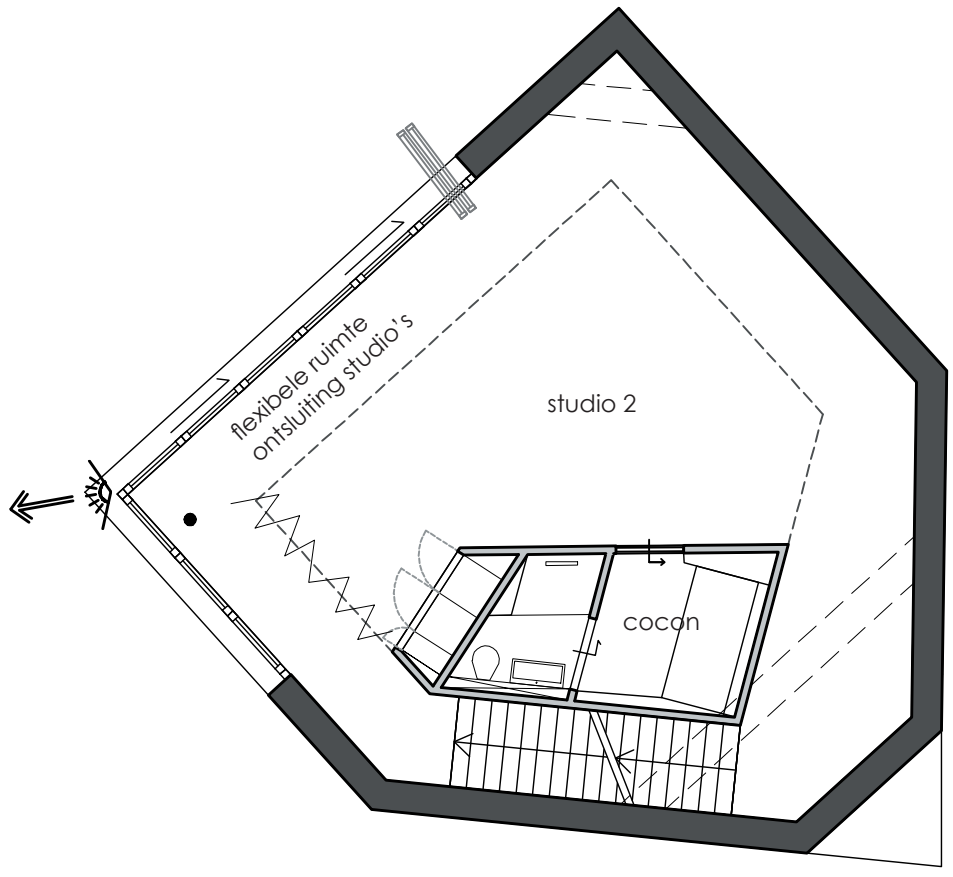
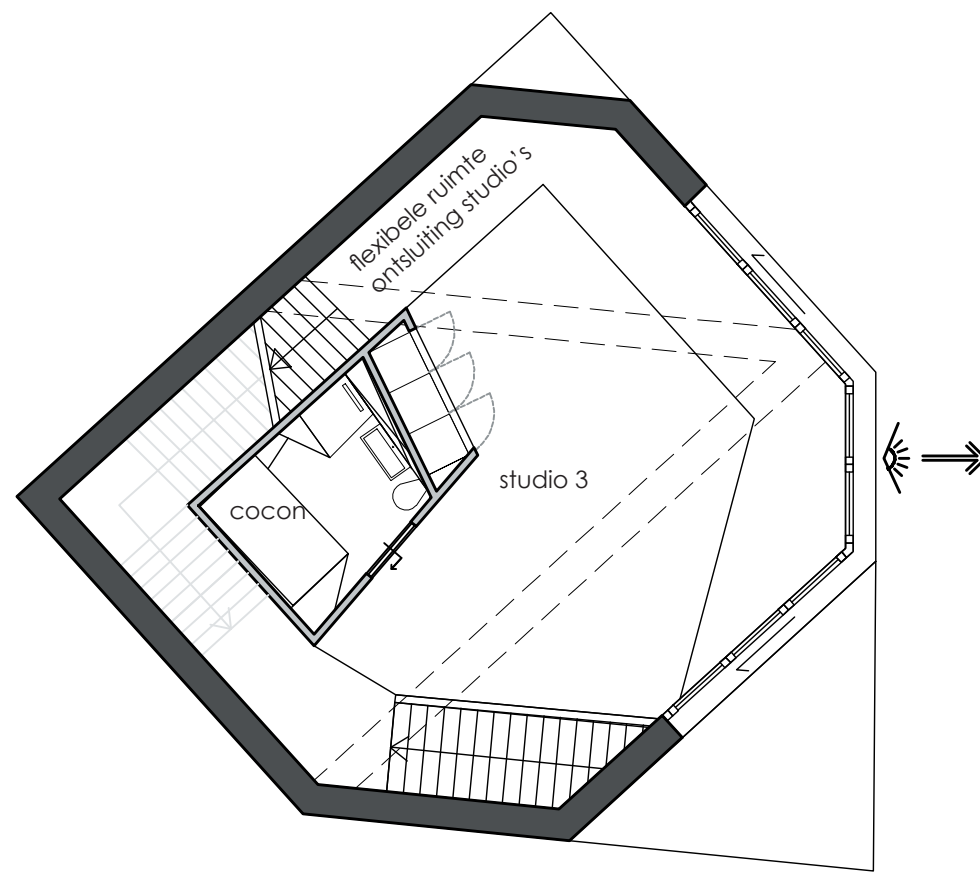


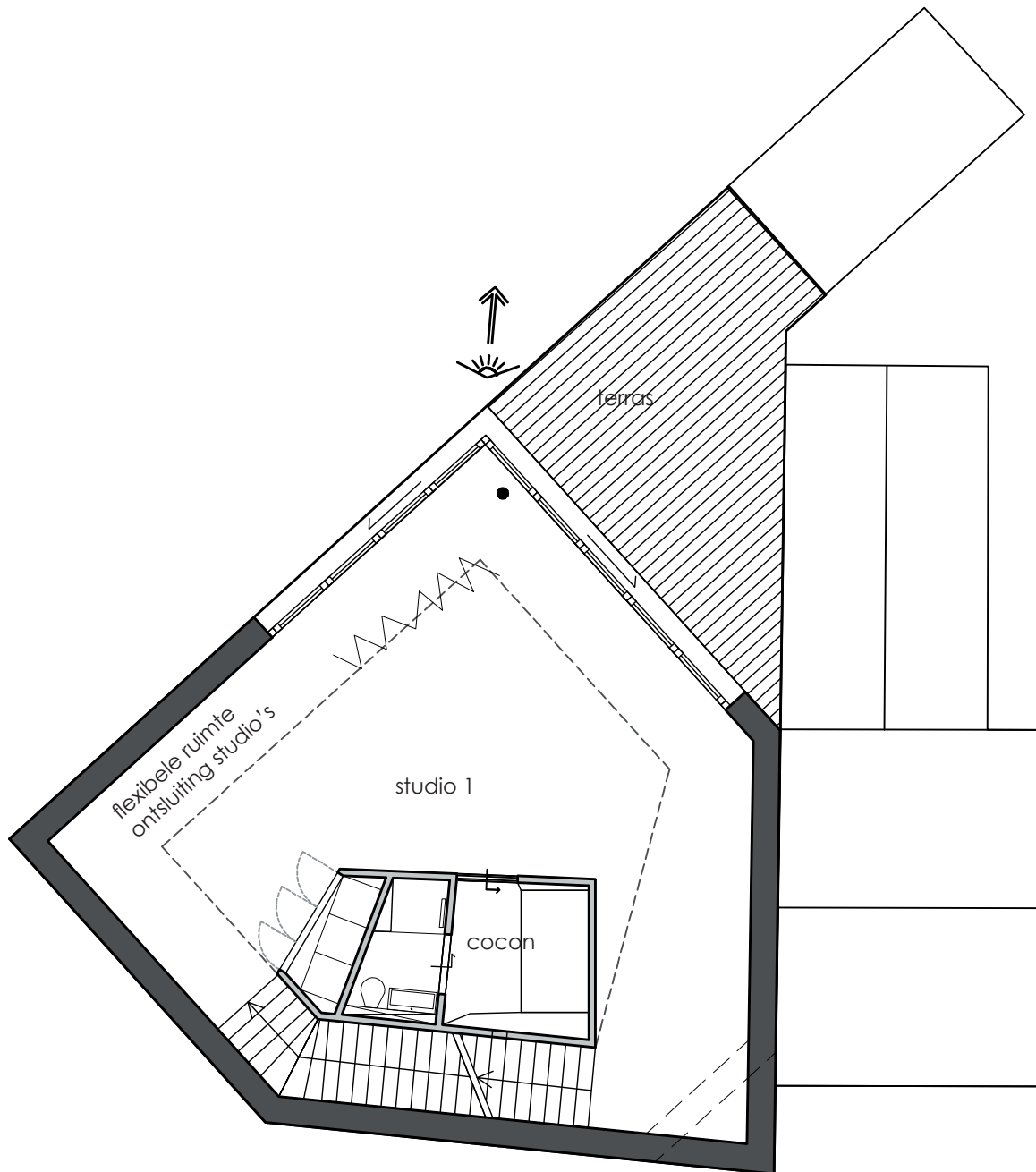
De Triode Woensel West - tijdelijke huisvesting voor designers + art café



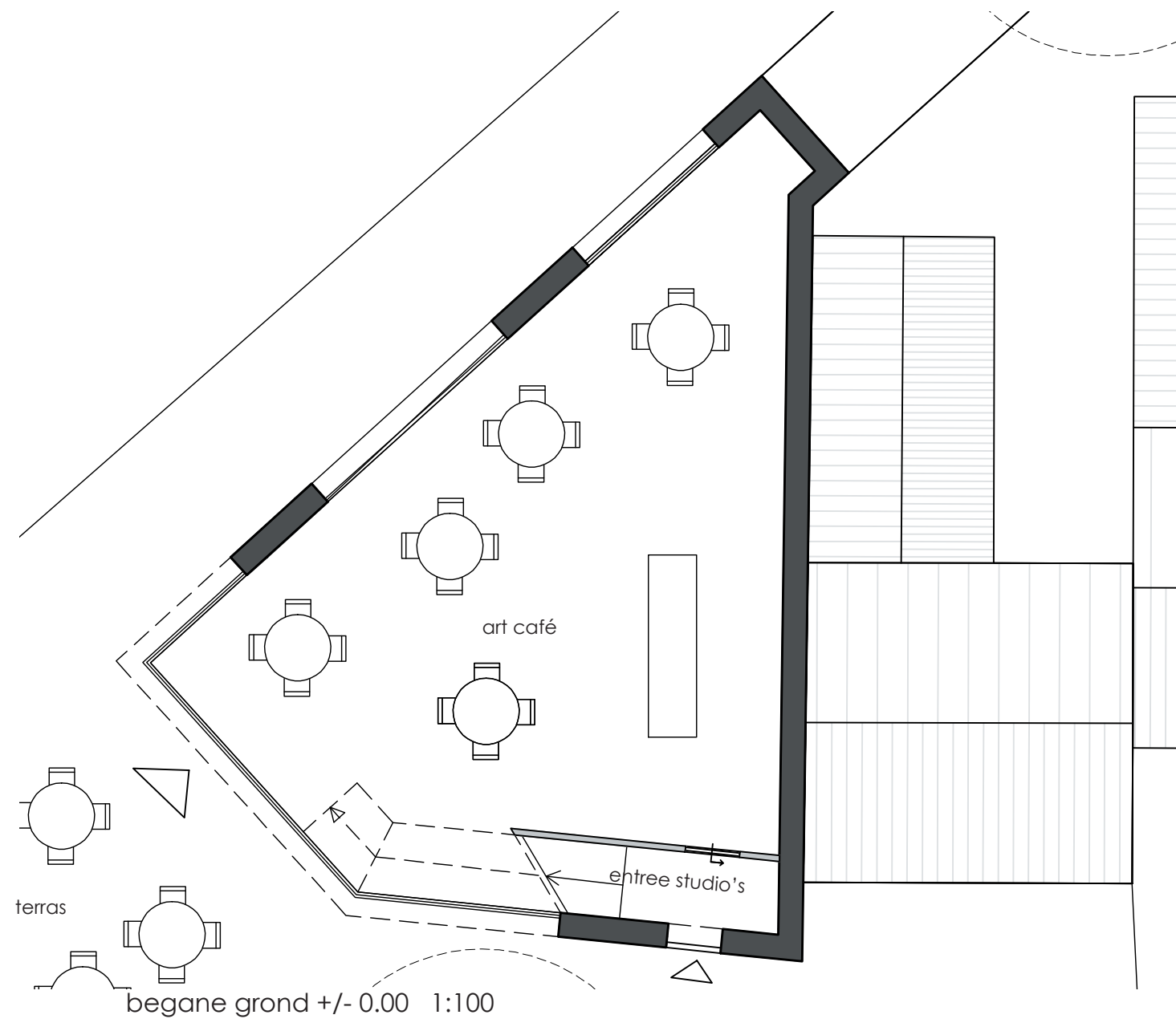
2e verdieping + 7.50m 1:100



3e verdieping + 11.50m 1:100



1e verdieping + 4.00m 1:100



begane grond +/- 0.00 1:100

Wat is het gebouw?

De Triode is een gebouw voor huisvesting van designers die tijdelijk werken of studeren in Eindhoven. In de sokkel is plek voor een café annex galerie.

De Triode (een elektronenbuis) is een verwijzing naar een uitvinding van Edison. Net als in een triode die in een versterker het geluid mogelijk maakt, zorgt het ontwerp voor een versterking van interacties tussen de designers onderling en de designers met de bewoners van de wijk.

Er is plek voor drie studenten die ieder een atelier / woonruimte krijgen. Voorwaarde voor de designers is dat ze regelmatig hun atelier openstellen voor bezoekers.

Hoe werkt het gebouw?

Beton is zowel gevelmateriaal, als de drager in het ontwerp. De betonnen vloervelden zijn vrij van dragende elementen en vormen prachtige open ateliers. Elk atelier heeft een horizontale bandraam, dat op elke verdieping een andere blik op de wijk geeft. Kenmerkend voor de opbouw van de verdiepingen is het ontbreken van gangen. Dit bevordert de contacten tussen bewoners en bezoeker. Om andere verdiepingen te bereiken, lopen de bewoners door elkaars ruimte heen. Zo ook de bezoekers uit de wijk, als de ateliers voor publiek opgesteld zijn.

Slaapkamer, badkamer en pantry zijn samengebracht in een compacte cocoon. Privéspullen kunnen hier veilig opgeborgen worden. Mocht de designer zich willen terugtrekken, dan kan hij / zij een ruimte afschermen met een metalen gordijn.

De kern heeft geen dragende functie en kunnen in de toekomst worden verwijderd. Door zijn opzet zou het gebouw ook goed gebruikt kunnen worden als winkel, of een klein museum.

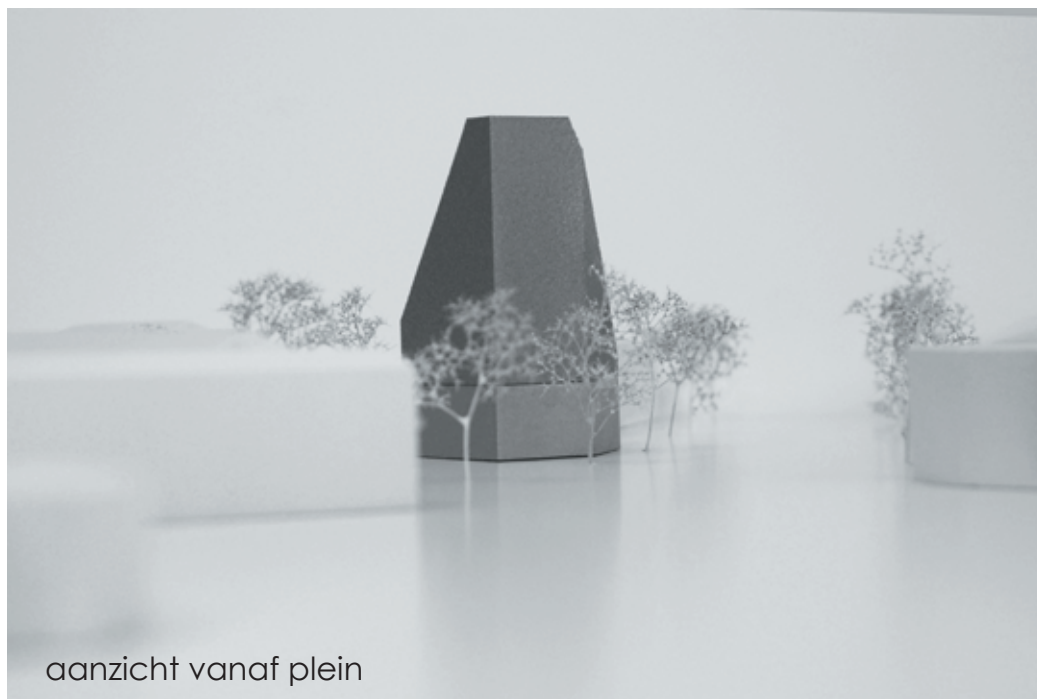
Hoe staat het gebouw in de wijk?

De kruising van de Edisonstraat met 1e Franklinkstraat, maakt de plek van de Triode dynamisch. Dit wordt versterkt door het naastgelegen plein. De plek is vanaf veel zijden uit de wijk zichtbaar. Wij vinden dan ook dat hier een markant en ook een wat hoger gebouw mag staan. Een centraal herkenningspunt, een bakken, in het hart van Woensel West!

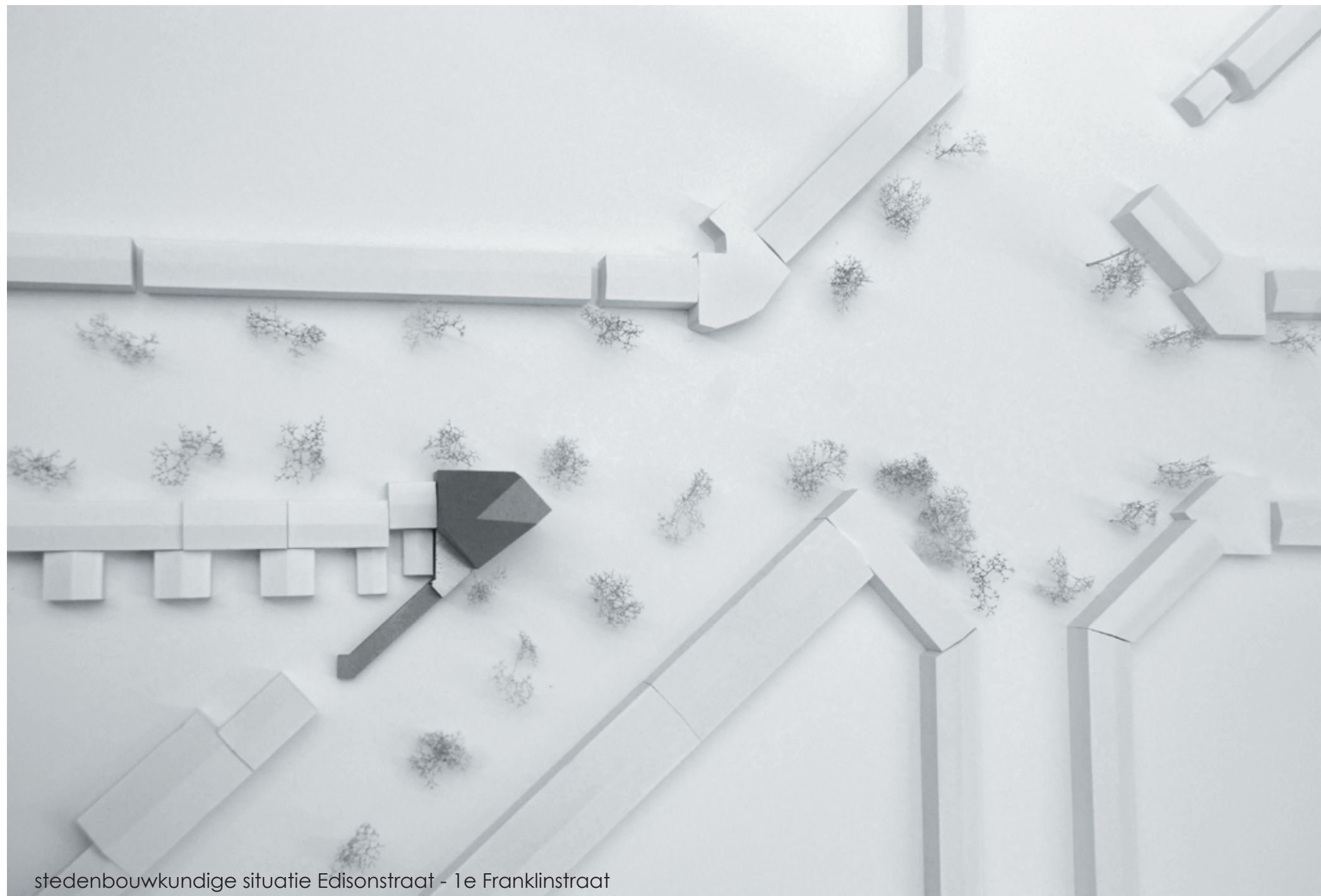
De hoge Triode en het dichtzetten van de hoek draagt tevens bij aan een duidelijkere begrenzing van het plein en de Franklinkstraat. Voor het Triode gebouw ontstaat nu ook een klein pleintje waar plek is voor een terras.

De vorm van het gebouw?

De Triode is een kleine toren die boven andere gebouwen in de wijk uitsteekt. Aan de straatzijde is gekozen voor een duidelijke hoek die de richting van de straten volgt. De achterzijde zijn steile hellende daken, die enerzijds de toren slank maken en anderzijds licht en lucht geeft aan de naastgelegen bebouwing. Aan de binnenzijde maken de schuine vlakken elke verdieping anders qua grootte en vorm.



aanzicht vanaf plein



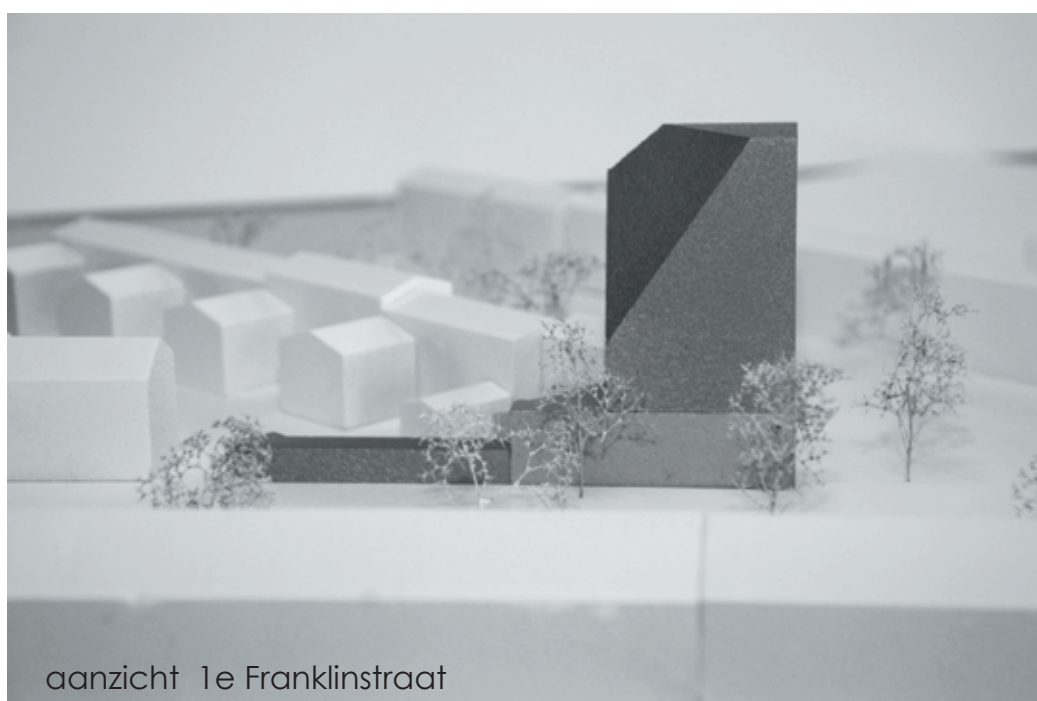
stedebouwkundige situatie Edisonstraat - 1e Franklinkstraat



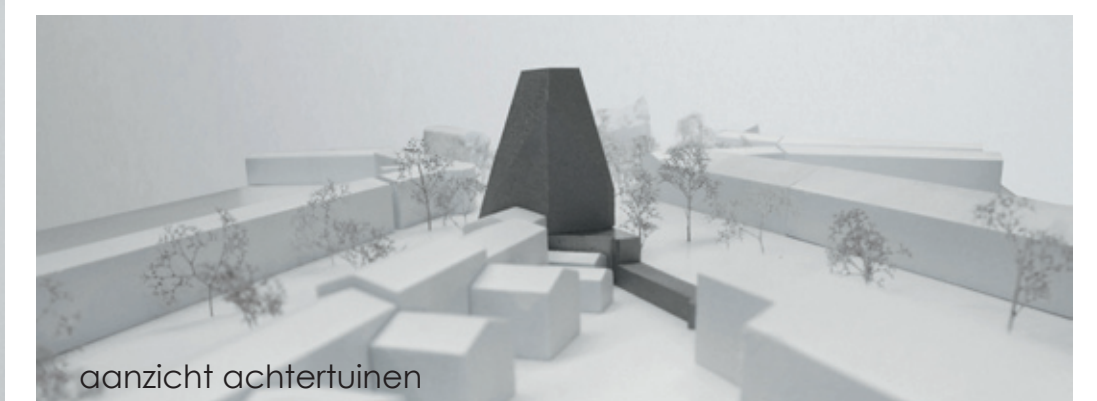
aanzicht oost Edisonstraat



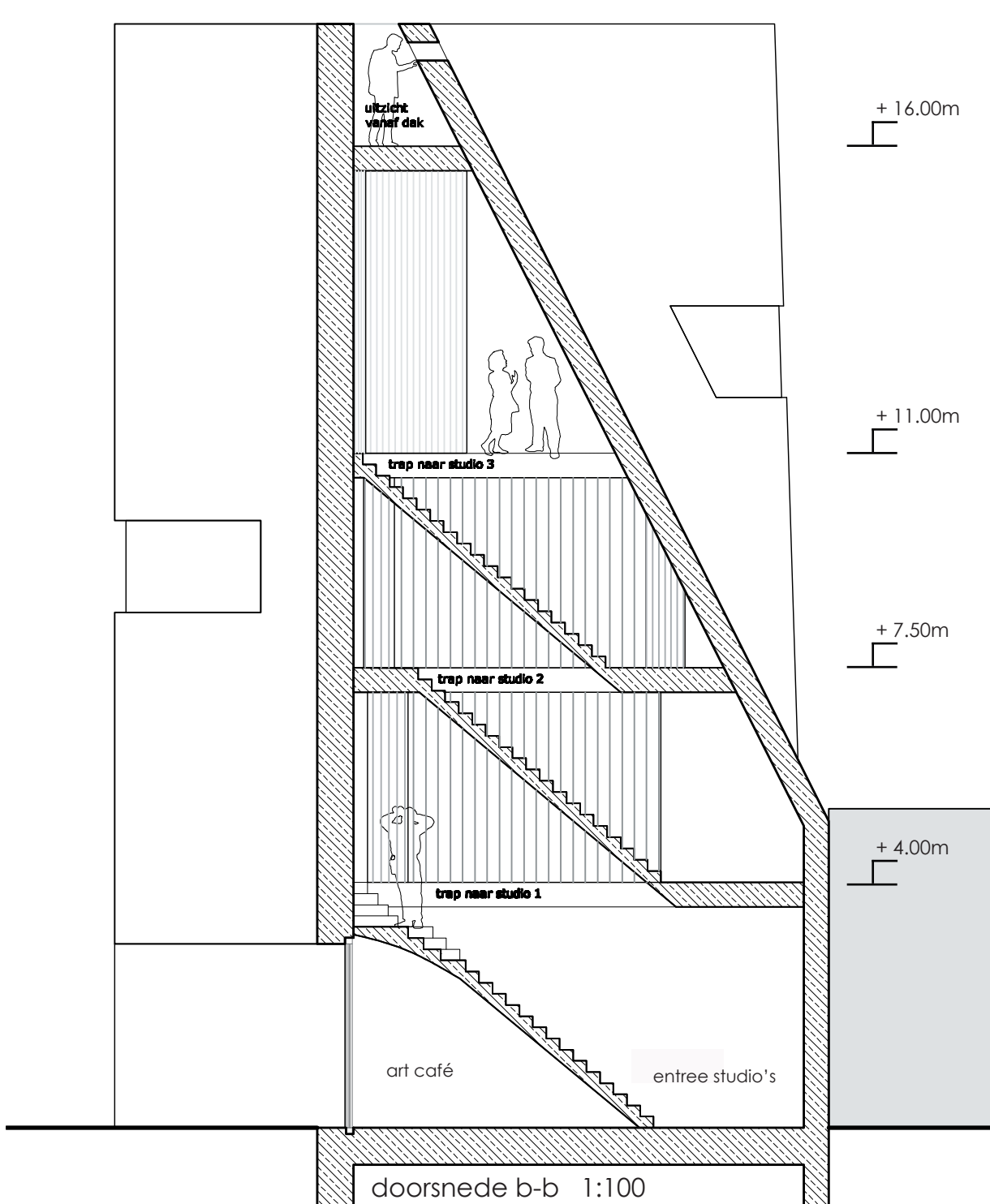
aanzicht west Edisonstraat



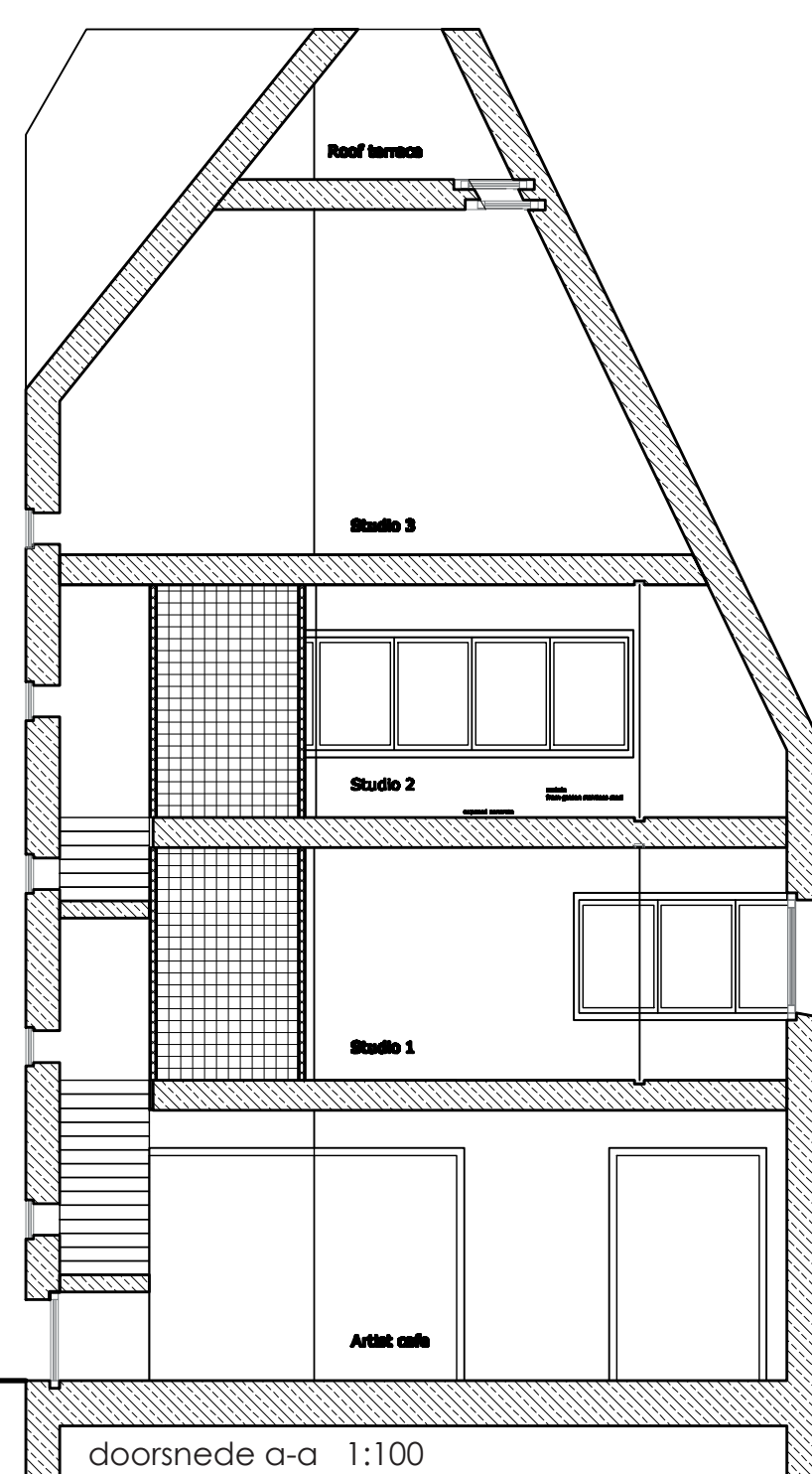
aanzicht 1e Franklinkstraat



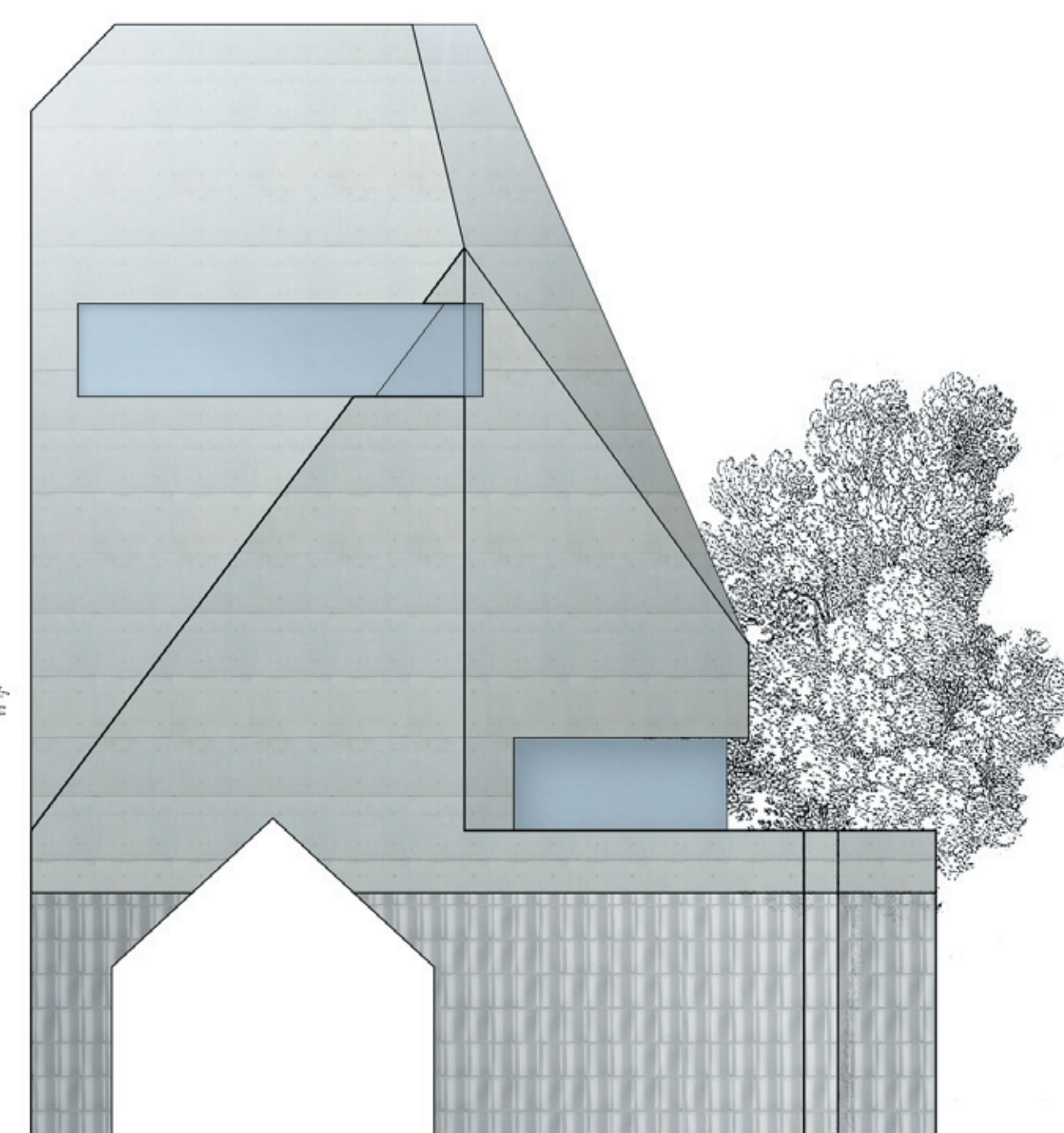
aanzicht achtertuin



doorsnede b-b 1:100



doorsnede a-a 1:100



gevel backyard 1:100



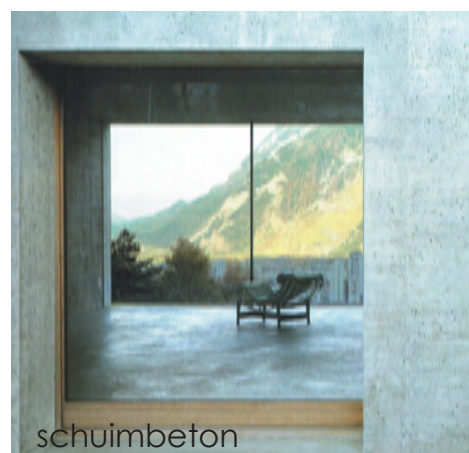
interieurperspectief studioruimte



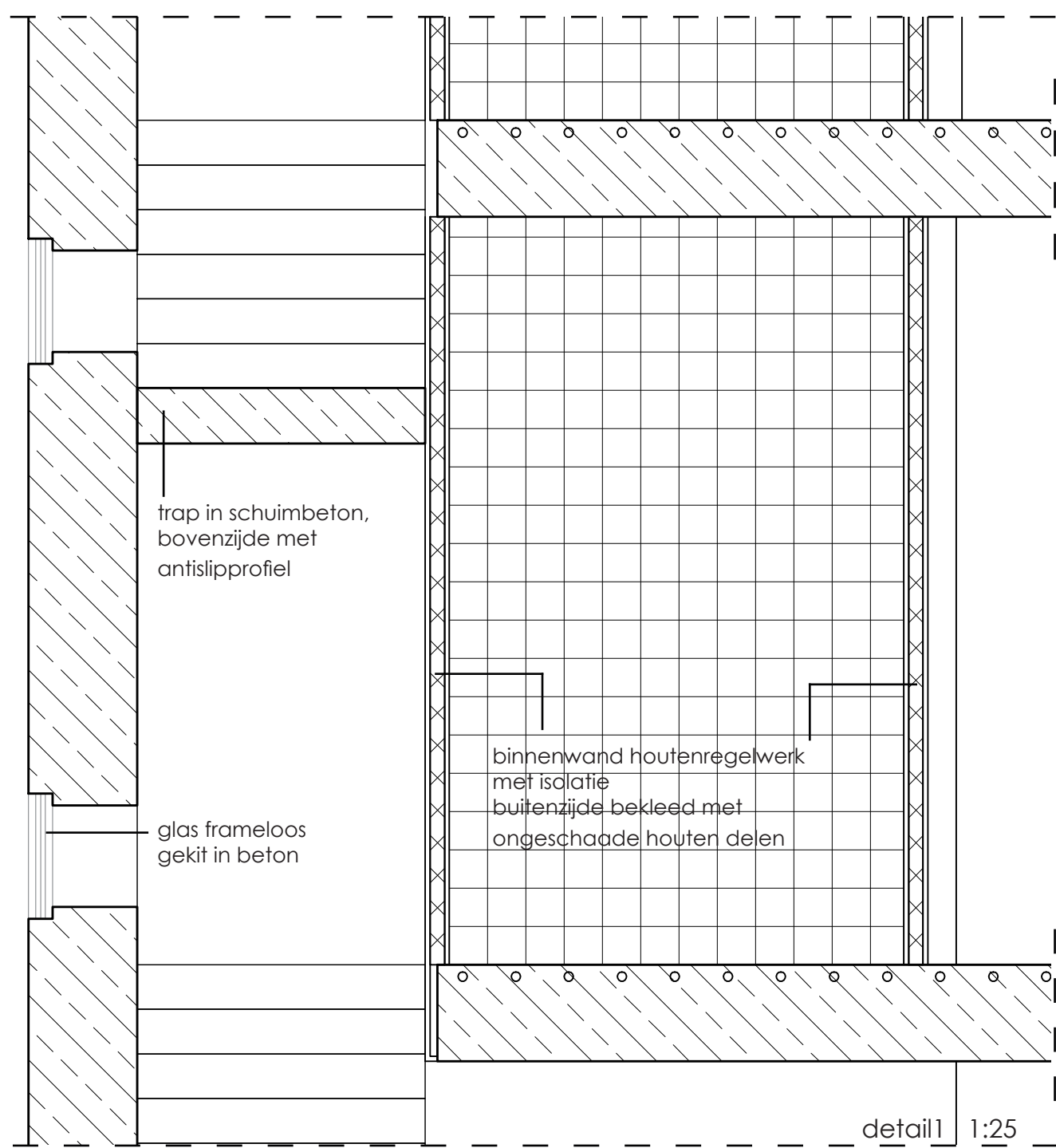
ongeschaafd hout



gordijnweefsel koperdraad



schuimbeton



Waar is het gebouw van gemaakt?

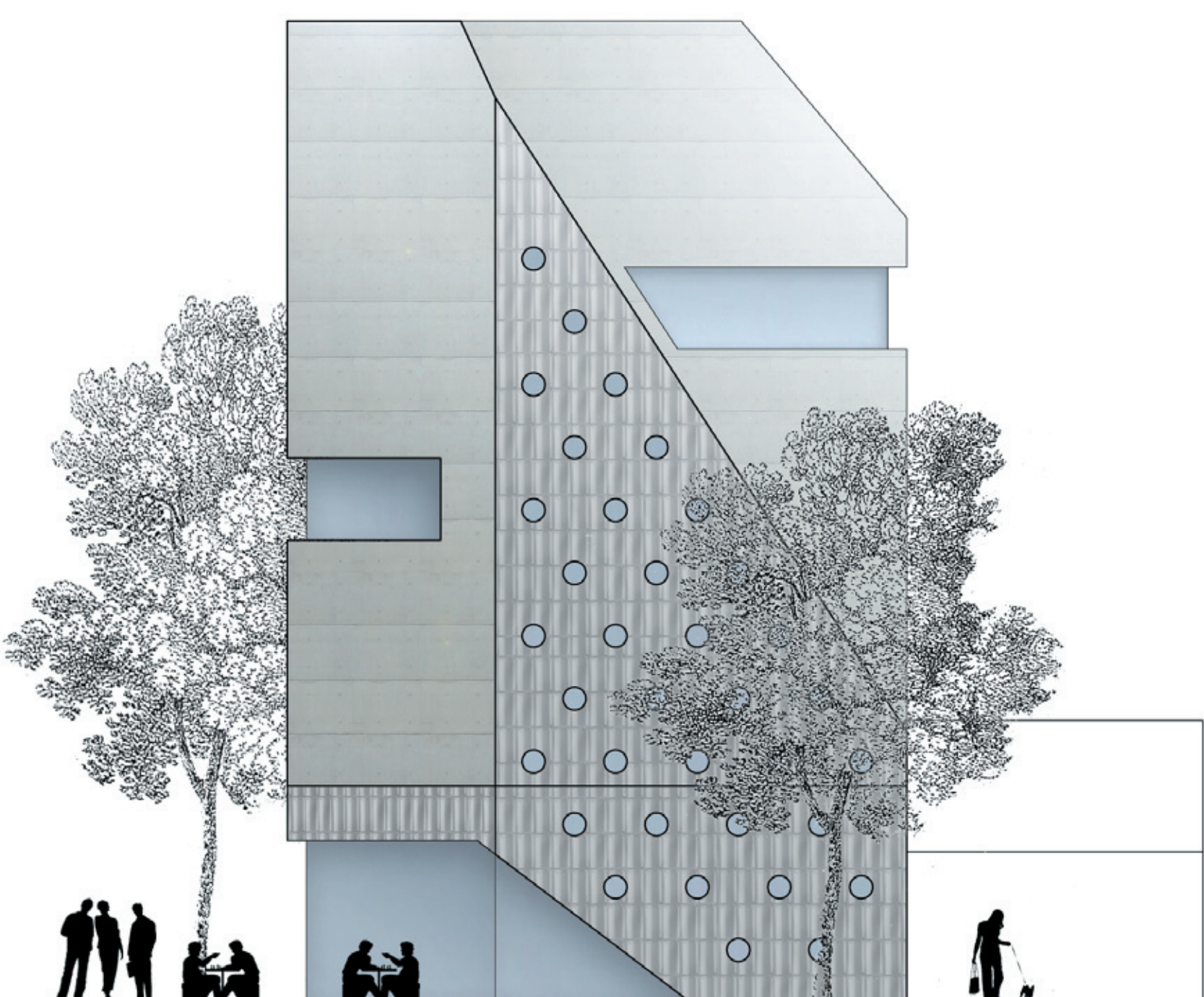
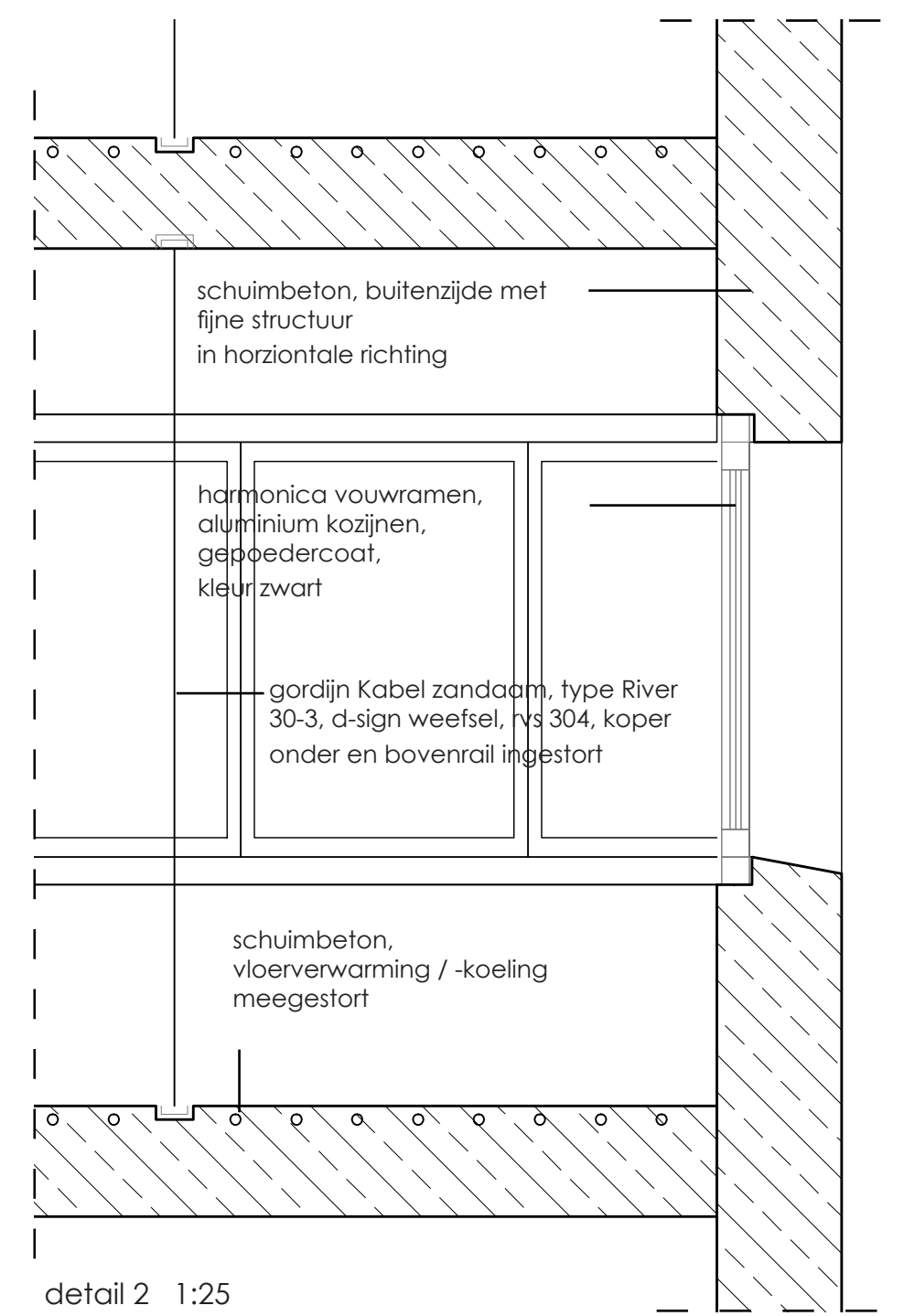
Zowel sokkel als opbouw zijn in beton uitgevoerd. De opbouw heeft een glad uiterlijk, terwijl de sokkel een plastisch karakter heeft. Het is duidelijk dat de sokkel een publiek karakter heeft.

De plasticiteit wordt bereikt door in de bekisting van het beton het reliëf van dakpannen mee te nemen. Dit is als het ware een omkering van de naastgelegen woonhuizen met een dak van pannen op een stenen gevel.

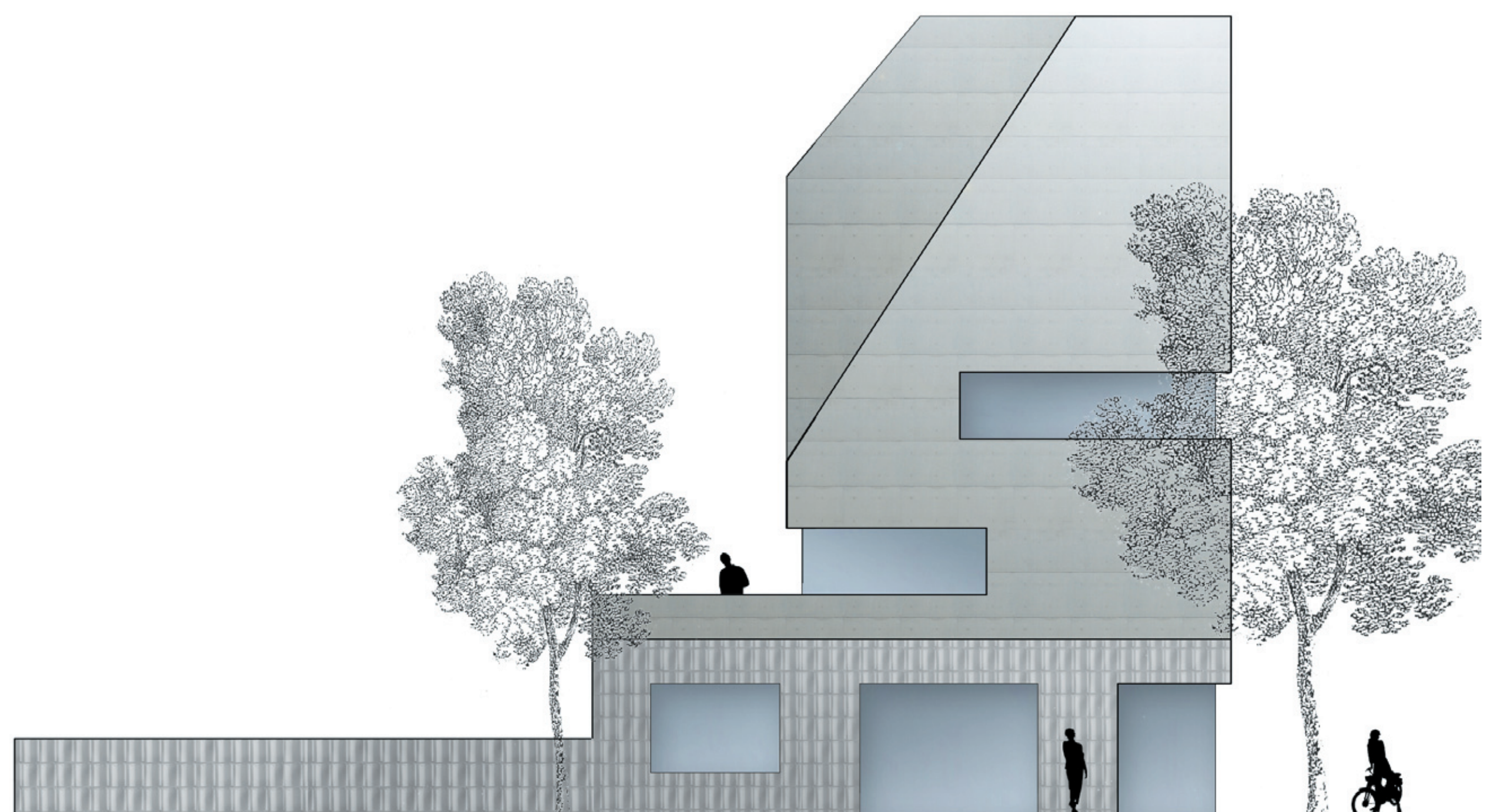
De gladde betonnen vloeren en gevelwanden zijn robuust. Ze kunnen tegen een stootje van het ateliergebruik. Het beton is monoliet uitgevoerd, samengesteld uit schuimbeton met een toeslag van zwellende klei. De goede thermische eigenschappen zorgen voor goede warmte-isolatie en warmte en koudeopslag.

De cocon is uitgevoerd in ongeschaafde houten delen, die contrasteren met het gladde beton. Voor het gordijn is een weefsel van koperdraad gekozen, dat samen met de kleur van het hout warmte geeft aan de ruimte. De kozijnen in de bandramen kunnen als een harmonica volledig worden opengezet.

Vanuit het gebouw kan maximaal worden genoten van het uitzicht over Woensel!



gevel Edisonstraat 1:100



gevel 1e Franklinstraat 1:100